



Ed : 27/06/2002 PDN345E

# PDN345E

<b>I.</b>	<b><u>Présentation du produit</u></b> .....	3
A.	Description .....	3
B.	Raccordement : .....	3
C.	Format : .....	3
D.	Correspondances des Dip-Switchs : .....	4
E.	Remise à zéro du code gardien : .....	4
<b>II.</b>	<b><u>PROGRAMMATION PAR MINTEL</u></b> .....	4
A.	Saisie code gardien .....	5
B.	Saisie codes entrée .....	5
1.	<i>Enregistrement d'un nouveau code</i> .....	5
2.	Modification d'un code .....	5
3.	Annulation d'un code programmé .....	6
C.	Temporisations .....	6
D.	Enregistrer résident .....	6
1.	<i>Enregistrement d'un nouveau résident</i> .....	6
2.	<i>Modification d'un résident</i> .....	7
3.	Annuler un résident .....	7
E.	Répertoire résident .....	8
F.	Message de veille .....	8
G.	Message défilant .....	8
H.	Identifier une clef .....	8
I.	Quitter .....	9
<b>III.</b>	<b><u>PROGRAMMATION PAR MODEM</u></b> .....	9
<b>IV.</b>	<b><u>PROGRAMMATION PAR LA FACADE</u></b> .....	9
A.	Menu principal .....	10
B.	Changer gardien .....	10
C.	Codes entrée .....	10
D.	Liste des résidents .....	11
E.	Suppression d'un résident .....	11
F.	Modification d'un résident .....	12
G.	Temporisations .....	12
H.	Identification d'une clef .....	13
I.	Message de veille .....	13
J.	Quitter .....	14
K.	Défilement des noms .....	14
L.	Appel d'un résident .....	14
M.	Appel direct .....	14
N.	Frappe d'un code ouverture porte .....	14
<b>V.</b>	<b><u>Installation du logiciel PC</u></b> .....	15
<b>VI.</b>	<b><u>Programmation par ordinateur</u></b> .....	18
A.	Changement de port communication .....	19
B.	Accès au sommaire .....	19
C.	Demande du code gardien .....	20
D.	Sommaire de l'application .....	20
E.	Saisie du code gardien .....	21
F.	Saisie des codes entrée .....	22
G.	Temporisations .....	22
H.	Enregistrement ou modification d'un résident .....	23
1.	Enregistrement d'un résident .....	23
2.	Modification d'un résident .....	24
3.	Annulation d'un résident .....	24
I.	Liste des résidents .....	25
J.	Message de veille .....	26
K.	Message défilant .....	26
L.	Identification d'un clef .....	27
<b>VII.</b>	<b>ANNEXES</b> .....	28

A. Carte C16D .....	28
1. ENCODAGE ADRESSE CARTE.....	28
2. AFFECTATION DES RELAIS SUIVANT ADRESSE.....	28
3. REPERES BORNIERES.....	28
B. BCM/384.....	29
1. Affectation des relais suivant adresse carte.....	29
2. Affectation des relais suivant adresse carte.....	29
3. Position cavalier pour mode Modem local ou mode PC et modem .....	29
C. Schémas de raccordement.....	30
D. Module BMU.....	33
E. Annexe Minitel .....	34
1. Programmation du magis club .....	34
2. Utilisation du minitel.....	34
a) Magis club.....	34
b) Minitel 1.....	34
c) Minitel 2.....	34

# **I. PRESENTATION DU PRODUIT**

## **A. Description**

- Alimentation 12V DC ou AC
- Afficheur LCD de 2 lignes de 16 caractères, rétro-éclairé
- un clavier de 12 touches avec éclairage
- 3 boutons poussoirs : défilements noms, appel
- une serrure T25
- une tête de lecture clef application
- sortie :
  - 1 relais contact RT 8A-250V
  - Temporisation commande ouverture programmable
  - Temporisation sécurité clavier programmable
  - Temporisation sécurité console programmable
- Message de veille ou message défilant
- 10 codes d'entrée programmable
- 345 logements maximum
- 5 clefs application par logement soit 2760 clefs maximum
- Programmation soit :
  - par la façade
  - par minitel
  - par PC
  - par modem
- Bus RS485 pour connexion aux cartes de commande appel résident
- Bus RS232 pour connexion aux modules et carte de liaison minitel - modem

## **B. Raccordement :**

- La platine peut être connectée à :
  - 20 cartes C16D gérant 16 appartements chacune, à un module BMU et câble CMA en liaison avec un minitel.
  - 2 cartes BCM/384 gérant 192 logements chacune, avec un câble CMA pour liaison minitel.
  - une carte BCM/384 et des cartes C16D utilisées en extension.

## **C. Format :**

- Code gardien et entrée : 5 termes avec A ou B obligatoire pour le premier terme
- Message de Veille : 16 caractères maximum

- Message défilant : 160 caractères maximum
- Temporisation de gâche : 02 secondes par défaut
- Temporisation clavier : 15 secondes par défaut
- Temporisation console : 60 secondes par défaut

#### **D. Correspondances des Dip-Switchs :**

- Dip 1 : OFF mode normal  
ON
- Dip 2 : OFF clef d'accès en service  
ON sans clef d'accès
- Dip 3 : OFF mode normal  
ON
- Dip 4 : OFF mode normal  
ON CODE GARDIEN A1111

**ATTENTION** : Dip 3, obligatoirement en position OFF, sinon risque de remise à zéro de l'ensemble de la mémoire.

#### **E. Remise à zéro du code gardien :**

Basculer le dip-switch 4 sur ON pendant 1 seconde puis le remettre sur OFF.

Le code gardien est A1111.

## **II. PROGRAMMATION PAR MINITEL**

A la mise sous tension, le message PDN 345 VER 1.0 sera affiché pendant 6 secondes environ, puis le message BONJOUR (message de veille par défaut) est affiché.

Après raccordement du câble CMA au minitel et au BMU (cf. VII.D.2 Utilisation du minitel), appuyez sur SOMMAIRE; un message d'invitation à entrer le code gardien apparaît à l'écran, il faut alors entrer les 5 termes du code gardien puis ENVOI (A1111 par défaut).

Le menu principal est affiché à l'écran

A - SAISIE CODE GARDIEN
B - SAISIE CODE RESIDENT
C - TEMPORISATIONS
D - ENREGISTRER RESIDENT
E - REPERTOIRE RESIDENT
F - MESSAGE DE VEILLE
G - MESSAGE DEFILANT

H - IDENTIFIER CLEF
I - QUITTER

Tapez la lettre correspondante au menu choisi puis appuyez sur ENVOI.

## A. Saisie code gardien

Le message : code gardien en cours : A1111  est affiché.

Entrée d'un nouveau code gardien

Appuyez sur CORRECTION pour revenir au début du code, puis entrez les 5 termes de votre choix avec la lettre A ou B obligatoirement pour le 1er terme, puis appuyez sur ENVOI pour valider le nouveau code.

appuyez sur SOMMAIRE pour revenir au menu principal.

## B. Saisie codes entrée

### 1. Enregistrement d'un nouveau code

Le message : code 0 :  est affiché.

Entrez les 5 termes de votre choix, puis ENVOI.

Le message : code 1 :  est affiché

Entrez les 5 termes de votre choix, puis ENVOI ainsi de suite pour les 10 codes d'entrée de 0 à 9.

Pour revenir au menu principal, appuyez sur la touche SOMMAIRE.

### POSITIONNEMENT DES 10 CODES D'ENTREE

code 0 = 1er code d'entrée
code 1 = 2ème code d'entrée
code 2 = 3ème code d'entrée
code 3 = 4ème code d'entrée
code 4 = 5ème code d'entrée
code 5 = 6ème code d'entrée
code 6 = 7ème code d'entrée
code 7 = 8ème code d'entrée
code 8 = 9ème code d'entrée
code 9 = 10ème code d'entrée

### 2. Modification d'un code

Le message Code 0 : AXXXX  est affiché.

Appuyez sur CORRECTION pour revenir au début du code, puis tapez votre nouveau code avec impérativement la lettre A ou B pour le 1er terme, puis appuyez sur ENVOI.

Appuyez sur ENVOI pour passer au code suivant (de 0 à 9).

Pour revenir au menu principal, appuyez sur SOMMAIRE.

### **3. Annulation d'un code programmé**

Le message code 0 : AXXXX  est affiché.

Appuyez sur CORRECTION 5 fois pour effacer le code puis sur ENVOI.

Appuyez sur ENVOI pour passer au code suivant (de 0 à 9).

Appuyez SOMMAIRE, pour revenir au menu principal.

## **C. Temporisations**

Le message durée gâche (01 à 99) : 02  est affiché.

Appuyez sur CORRECTION pour effacer la valeur, entrez la valeur de votre choix et appuyez sur ENVOI pour passer à la durée suivante.

Le message durée clavier (15 à 99) : 15  est affiché.

Appuyez sur CORRECTION pour modifier la valeur.

Appuyez sur ENVOI pour passer à la durée suivante.

Le message durée console (30 à 99) : 60  est affiché.

Appuyez sur CORRECTION pour modifier la valeur.

Pour revenir au menu principal, appuyez sur SOMMAIRE.

## **D. Enregistrer résident**

### ***1. Enregistrement d'un nouveau résident***

Le message N° appartement 000-999 :  est affiché.

Tapez le numéro d'appartement puis appuyez sur ENVOI.

Le message identité résident :  est affiché.

Entrez le nom du résident puis ENVOI.

Le message numéro relais 001-345 :  est affiché.

Entrez le numéro du relais correspondant à l'appartement puis ENVOI.

Le message traitement clef numéro : 1 est affiché.

Appuyez sur CORRECTION et présenter une clef sur la façade du câble CMA.

Appuyez sur ENVOI pour passer à la clef suivante.

Le numéro de clef est incrémenté jusqu'à la clef numéro 8 (même principe qu'avec la clef 1).

NOTA : l'appui sur ANNULATION est équivalent à l'appui sur ENVOI.

Une fois l'enregistrement du résident terminé, appuyez sur SUITE pour enregistrer un autre résident, ou alors SOMMAIRE pour revenir au menu principal

## **2. Modification d'un résident**

Le message N° appartement 000-999 :  est affiché

Tapez le numéro d'appartement puis appuyez sur ENVOI

Le message identité résident : GERMAIN  est affiché

Appuyez sur CORRECTION pour corriger le nom, entrez le nouveau nom, puis appuyez sur ENVOI.

Appuyez sur ENVOI pour conserver le nom en cours.

Le message numéro relais 001-345 : 002  est affiché

Appuyez sur CORRECTION pour corriger le numéro, entrez le nouveau numéro de relais et appuyez sur ENVOI.

Appuyez sur ENVOI pour conserver le numéro en cours.

Le message traitement clef numéro : 1 est affiché

Appuyez sur ANNULATION pour annuler la clef en cours

Appuyez sur CORRECTION et présenter une nouvelle clef sur la façade du câble CMA

Appuyez sur ENVOI pour conserver la clef en cours.

Pour les autres clef, le principe est le même qu'avec la clef 1.

Une fois la modification du résident terminée, appuyez sur SUITE pour enregistrer ou modifier un autre résident, appuyez sur SOMMAIRE pour revenir au menu principal.

## **3. Annuler un résident**

Le message N° appartement 000-999 :  est affiché.

Tapez le numéro d'appartement puis appuyez sur ENVOI.

Le message identité résident : GERMAIN □ est affiché.

Appuyez sur ANNULATION pour supprimer le résident de la mémoire.

Le message N° appartement 000-999 : □ est affiché.

Appuyez sur SOMMAIRE pour revenir au menu principal.

### E. Répertoire résident

La liste des résidents enregistrés est affichée, par page, par ordre alphabétique, avec 3 résidents par ligne, sous la forme suivante :

NOM DU RESIDENT	NUMERO APPARTEMENT	NUMERO RELAIS	NOMBRE DE CLEF
--------------------	-----------------------	------------------	-------------------

Nombre de clef :

- nombre de clefs valides (1 à 8),
- espace si pas de clef valide.

Appuyez sur SUITE ou sur RETOUR pour faire défiler les pages.

Pour revenir au menu principal, appuyez sur SOMMAIRE.

### F. Message de veille

Le message : message 16 max. : bonjour □ est affiché.

Appuyez sur CORRECTION pour revenir au début du message et entrez le nouveau message puis ENVOI

Appuyez sur SOMMAIRE, pour revenir au menu principal

### G. Message défilant

Le message : message 160 max. : □ est affiché

Entrez le message désiré puis ENVOI

Pour modifier un message existant

Appuyez sur CORRECTION pour revenir en arrière ou alors sur ANNULATION.

Pour effacer le message existant puis enregistrer votre nouveau message.

Pour revenir au menu principal, appuyez sur SOMMAIRE

### H. Identifier une clef

Appuyez sur SUITE : à l'écran apparaîtra "présentez la clef"

Présentez la clef sur la façade du câble CMA.

Le message : nom résident - appartement - N° relais - nbre clef - n° clef est affiché.

Le message : clef inconnue est affiché si la clef n'est pas enregistrée.

Pour identifier une autre clef, appuyez sur SUITE.

Appuyez sur SOMMAIRE pour revenir au menu principal.

## **I. Quitter**

Le message : appuyez sur SOMMAIRE pour vous connecter est affiché.

Après 3 secondes la platine revient en mode veille ou message défilant.

## **III. PROGRAMMATION PAR MODEM**

Après avoir la ligne connectée, appuyez sur GUIDE, la page d'accueil vous demandant le code gardien sera affichée.

Se reporter à la programmation par minitel.

NOTA : Le menu d'identification clef et traitement clef 1 et 2 sont interdits.  
(pas de câble CMA avec liaison par MODEM).

Le message appuyez sur GUIDE pour se connecter est affiché après la fonction QUITTER.

## **IV. PROGRAMMATION PAR LA FACADE**

A la mise sous tension, le message PDN 345 VER 1.0 sera affiché pendant 6 secondes environ, puis le message BONJOUR (message de veille par défaut).

Correspondance du clavier :

<b>ABC</b> <b>1</b>	<b>DEF</b> <b>2</b>	<b>GHI</b> <b>3</b>
<b>JKL</b> <b>4</b>	<b>MNO</b> <b>5</b>	<b>PQR</b> <b>6</b>
<b>STU</b> <b>7</b>	<b>VWX</b> <b>8</b>	<b>YZ</b> <b>9</b>
<b>SP</b> <b>10</b>	<b>FIN</b> <b>11</b>	<b>VAL</b> <b>12</b>

Entrée en programmation :

Tapez 2 fois de suite le code gardien (A1111 par défaut).

Le message CHANGER GARDIEN est affiché.

Appuyez sur la touche B pour entrer dans le menu.

Appuyez sur > pour le menu suivant.

Appuyez sur < pour le menu précédent.

Appuyez sur APPEL pour revenir en attente.

### A. Menu principal

CHANGER GARDIEN	Code d'accès à la programmation
CODES ENTREE	10 codes de commande ouverture porte
LISTE RESIDENTS	345 résidents possibles - visualisation enregistrement
TEMPORISATION	Temporisation commande ouverture - interchiffre clavier
MESSAGE VEILLE	Message de veille 16 caractères
FIN	Retour en veille - sortie programmation

### B. Changer le code gardien

Après avoir appuyé sur la touche B,

Le message CHANGER GARDIEN  
CODE : A1111 est affiché

Tapez les 5 termes du code gardien (A ou B pour le 1er terme)

Le nouveau code est validé

Le message CHANGER GARDIEN est affiché, vous êtes au menu principal.

Si vous ne voulez pas changer le code gardien appuyez sur APPEL pour revenir au menu principal.

### C. Codes entrée

Après avoir appuyé sur la touche B,

Le message CODES ENTREE  
CODE 0 : est affiché.

Tapez les 5 termes du code (A ou B obligatoire pour le 1er terme).

-Appuyez sur > pour le code 1 et procéder de la même manière pour les codes suivants.

- Appuyez sur 0 pour effacer ce code.
- Appuyez sur APPEL pour revenir au menu principal.

#### **D. Liste des résidents**

Après avoir appuyé sur la touche B,

Le message APPARTEMENT :      est affiché.

Tapez le numéro d'appartement 000 à 999.

Le message NOM :      est affiché.

Entrez le nom. Validez chaque lettre par B puis appuyez sur >

Le message N° RELAIS :      est affiché.

Tapez le numéro du relais 001 à 345 ou appuyez sur > pour ne pas le modifier.

Le message TRAITER CLEF 1      est affiché, suivi de V si une clef est programmée.

- Appuyez sur B pour passer au message suivant.
- Appuyez sur 0 pour entrer une clef, le sigle  clignote, présentez la clef.
- Appuyez sur A pour annuler une clef.

Le message TRAITER CLEF 2      est affiché.

Procédez de la même manière que pour la clef précédente.

Le message APPARTEMENT :      est affiché.

- Entrez un autre résident.
- Appuyez sur APPEL pour revenir au menu principal.

Le message PATIENTEZ SVP est affiché quelques secondes, puis retour au menu principal.

#### **E. Suppression d'un résident**

Après avoir choisi LISTE RESIDENT et appuyez sur B , le message APPARTEMENT :      est affiché.

Tapez le numéro d'appartement à annuler (exemple : 002).

Le message APPARTEMENT :002      est affiché.

NOM : GERMAIN

Appuyez sur la touche A pour annuler le résident.

Le message APPARTEMENT : □ est affiché.

Appuyez sur APPEL pour revenir au menu principal.

## F. Modification d'un résident

Après avoir choisi LISTE RESIDENT et appuyez sur B ;

Le message APPARTEMENT : □ étant affiché, entrez le numéro d'appartement (exemple 003).

Le message APPARTEMENT : 003

NOM : DUPONT

est affiché avec le sigle □ clignotant sur la première lettre du nom.

1. Appuyez sur 0 pour corriger le nom : le nom en cours est effacé, puis entrez un nouveau nom en validant chaque lettre par B puis > pour le numéro du relais.
2. Appuyez sur > pour passer directement au numéro relais

Le message N° RELAIS : 003 avec le sigle □ clignotant sur le 1er chiffre :

1. Entrez un nouveau numéro de relais.
2. Appuyez sur > pour passer au traitement des clefs.  
Appuyez sur B pour conserver la clef enregistrée.  
Appuyez sur 0 pour une nouvelle clef.  
Appuyez sur A pour annuler une clef.

Appuyez sur APPEL pour revenir au menu principal.

## G. Temporisations

Après avoir appuyé sur la touche B, le message DUREE GACHE : XX est affiché (02 secondes par défaut)

Entrez une nouvelle valeur de temporisation 01 à 99 secondes.

Appuyez sur > pour conserver la valeur en cours.

Le message DUREE CLAVIER : XX est affiché (15 secondes par défaut)

Entrez une nouvelle valeur de temporisation 15 à 99 secondes.

Appuyez sur > pour revenir en durée gâche.

Appuyez sur APPEL pour revenir au menu principal

NOTA : En cas d'erreur de saisie la valeur de la durée est effacée . Ressaisir une nouvelle valeur.

## H. Identification d'une clef

Tapez deux fois de suite le code maître, avancer jusqu'au message LISTE RESIDENT.

Appuyez sur A, le message PRESENTER LA CLEF □ est affiché.

Présenter la clef sur le lecteur en façade, le message APPARTEMENT : XXX est affiché indiquant à quel appartement appartient la clef identifiée.

NOTA : En cas de non reconnaissance de la clef, le message CLEF INCONNUE est affiché.

Appuyez sur APPEL revenir au menu principal

Appuyez sur A pour identifier une autre clef

## I. Message de veille

Après avoir appuyé sur la touche B,

Le message : □ BONJOUR est affiché. Le sigle □ clignotant indique la position de la saisie parmi les 16 caractères possible.

Appuyez sur la touche A pour annuler le message de veille.

Entrez le nouveau message. Validez chaque lettre par B puis appuyez sur > pour revenir au menu principal.

NOTA : Pour entrer un espace, appuyez directement sur la touche B.

Pour revenir en arrière, appuyez sur <

Pour conserver la lettre en cours appuyez sur B

## **J. Quitter**

Après avoir appuyé sur B, et sortie du mode programmation le message de veille est affiché.

## **K. Défilement des noms**

En mode veille :

- Appuyez sur >, le premier résident par ordre alphabétique est affiché.
- Maintenez la touche > appuyée pour faire défiler les noms.
- Appuyez sur< , le dernier résident par ordre alphabétique est affiché.
- Maintenez la touche < pour faire défiler les noms.

## **L. Appel d'un résident**

Après avoir sélectionner le nom dans le défilement de noms, appuyez sur la touche APPEL.

Le message APPARTEMENT : XXX  
Appel en cours est affiché.

## **M. Appel direct**

Tapez le numéro d'appartement le message :

APPARTEMENT : XXX suivi du NOM est affiché.

Appuyez sur la touche APPEL pour appeler le résident.

NOTA : Si le numéro d'appartement n'existe pas, le message ERREUR SAISIE est affiché.

## **N. Frappe d'un code ouverture porte**

Après l'appui sur le premier terme "A" ou "B", le message CODE est affiché.  
Tapez les 4 autres termes.

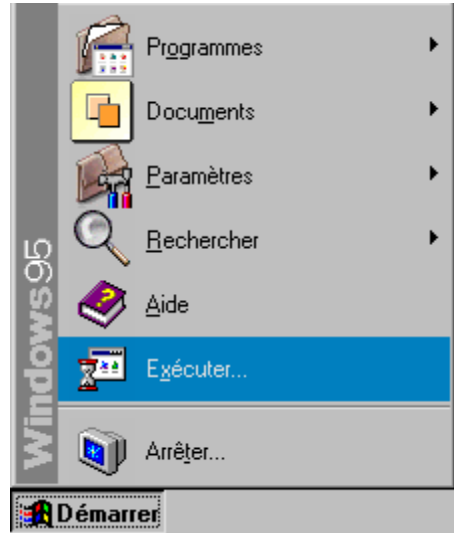
Si le code est reconnu le message : OUVERTURE PORTE est affiché.

## V. INSTALLATION DU LOGICIEL PC

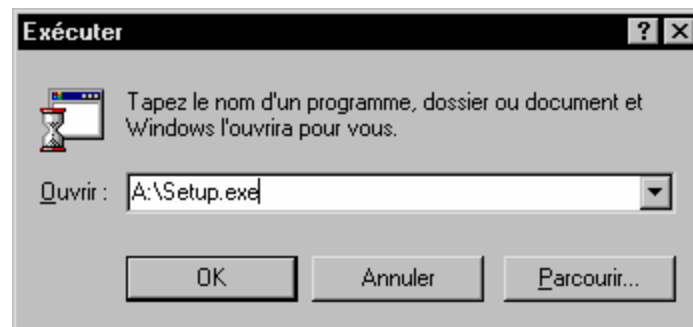
Placez la disquette d'installation dans le lecteur de disquette ("A" généralement), puis à partir du menu "**Démarrer**" de Windows :



sélectionner "**Exécuter**" :

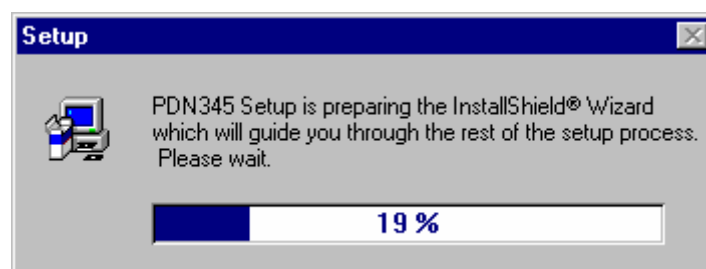


Enfin dans la fenêtre qui apparaît :

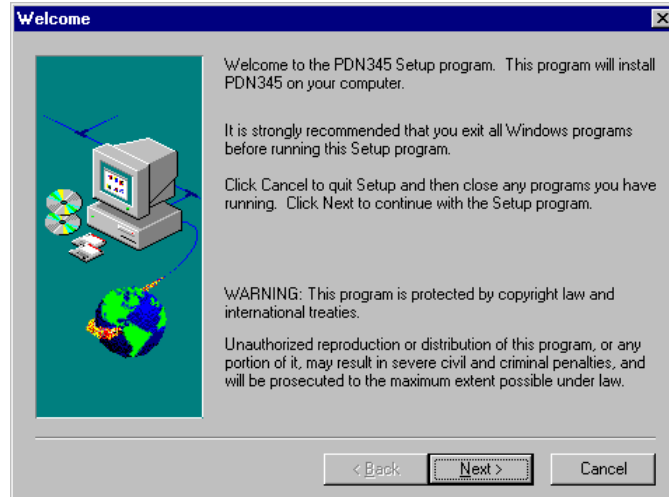


tapez "**A:\Setup.exe**", et appuyez sur le bouton **OK**.

Windows appelle le programme d'installation qui prépare alors ces données :



Après avoir préparé ces données, le programme d'installation affiche une première fenêtre :



Appuyez sur le bouton "Next >".

Apparaît en suite la licence d'utilisation du logiciel, appuyez sur le bouton "Next >" pour accord, après l'avoir lue.

La fenêtre suivante vous demande votre nom et celui de votre société :

Ces deux informations sont obligatoires pour poursuivre l'installation du logiciel. Après avoir rempli cette condition, appuyez sur le bouton "Next >".

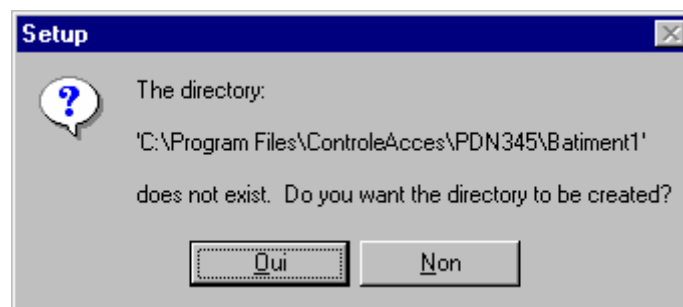
La fenêtre suivante permet de faire le choix du répertoire d'installation du logiciel. Si vous désirez conserver le répertoire par défaut, appuyez sur le bouton "Next >", sinon appuyez sur le bouton "Browse..." :

cliquez sur le champ

tapez "\" et le nom du répertoire où vous désirez installer le logiciel :

et appuyez sur le bouton "OK".

Ce répertoire n'existant pas, la fenêtre suivante apparaît à l'écran :



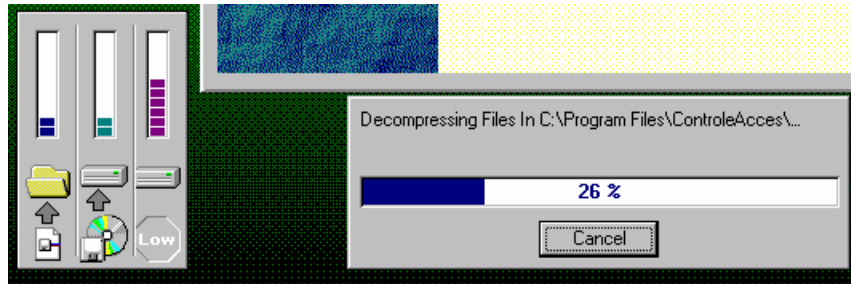
Appuyez sur le bouton "Oui".

De retour à la fenêtre qui permet le choix du répertoire (i.e. celle où se trouve le bouton "*Browse...*"), appuyez sur le bouton "*Next >*".

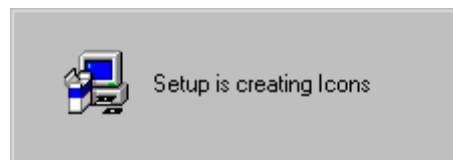
La fenêtre suivante permet de choisir dans quel groupe de programmes va se placer l'icône de l'application, ne faites aucun choix, (i.e. gardez la valeur par défaut) en appuyant sur le bouton "*Next >*".

La fenêtre suivante fait un récapitulatif de vos différents choix, vérifiez que tout est conforme à vos choix, et appuyez sur le bouton "*Next >*".

L'application s'installe :



L'icône de l'application est créé :



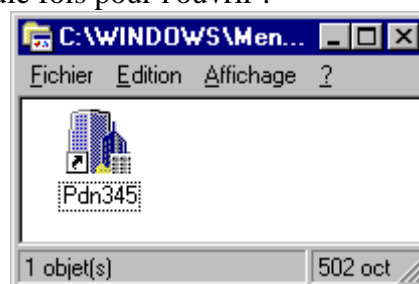
Sur la dernière fenêtre, appuyez sur le bouton



Une fois l'installation terminée, une fenêtre "ControleAcces" a été créé et se trouve sur la barre en bas de l'écran, à côté du bouton "Démarrer".



Cliquez dessus une seule fois pour l'ouvrir :



Vous y trouvez une icône nommée pdn345. Si vous le souhaitez, pour modifier son nom, agissez de la manière suivante :

- Cliquez une seule fois sur l'icône de l'application,



- Ensuite, cliquez sur le nom de l'icône (pas trop rapidement après avoir cliqué sur l'icône),

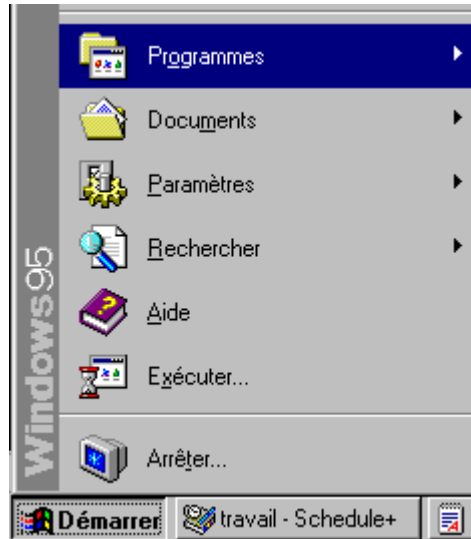


- Changez le nom, en tapant un nouveau nom au clavier



- Cliquez une seule fois, n'importe où sur une partie libre de l'écran (i.e. un endroit où il n'y a rien).

Pour lancer le logiciel, à partir du menu "**Démarrer**" sélectionnez "**Programme**"



puis choisissez "**ControleAcces**" et Batiment1, ou PDN345 si vous avez gardé le nom par défaut



où tout autre nom que vous aurez donné à l'icône après l'installation.

## **VI. PROGRAMMATION PAR ORDINATEUR**

Connecter votre câble ordinateur PC sur un port de communication série de l'unité centrale. Par exemple, vous pouvez vous brancher sur le COM2 qui se matérialise généralement sous la forme d'une prise mâle de 25 broches sur l'unité centrale. Ce port série est celui utilisé par défaut par le programme. Pour en changer, voir le paragraphe V.A-Changeement de port communication (Page 19).

**Attention**, si vous utilisez un ordinateur portable, le COM2 n'est pas toujours raccordé à une prise. Dans ce cas là, utilisez le COM1 qui se matérialise généralement sous la forme d'une prise mâle de 9 broches.

Allumer votre ordinateur.

Pour obtenir la page de garde de l'application, cliquez deux fois rapidement sur l'icône correspondant à l'application.

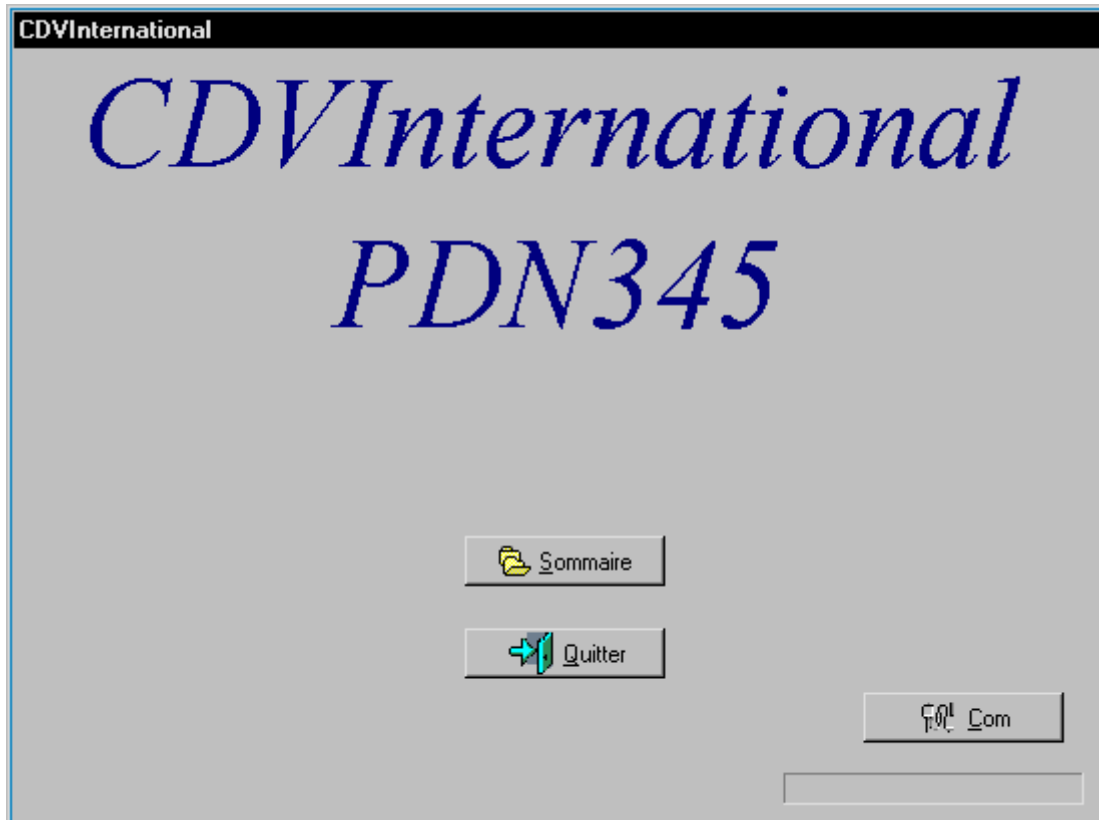
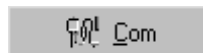


Figure 1 : Page de garde.

### A. Changement de port communication

Pour changer de port série appuyez sur le bouton suivant de la page de garde :



Puis choisissez dans la liste des ports séries celui correspondant à votre branchement (cf. Figure 2).

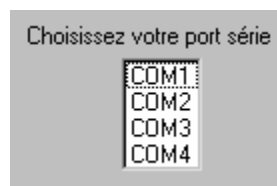


Figure 2 : Changement de port série.

#### Remarques:

Le port série COM1 est généralement utilisé par la souris et correspond à une prise mâle de 9 broches sur l'unité centrale. Les ports séries COM3 et COM4 ne sont généralement pas accessibles, (i.e., il n'y a pas de prise correspondante à l'arrière de l'unité centrale). Ces deux ports sont souvent utilisés en interne par certaines cartes de communication (par exemple un modem peut utilisé le COM3).

### B. Accès au sommaire

Pour accéder au sommaire, appuyez sur le bouton suivant de la page de garde :



où sur la touche "S" du clavier.

#### Remarques :

La lettre soulignée sur chaque bouton permet d'actionner le bouton comme si l'on avait appuyé sur le bouton, en appuyant sur la lettre correspondante sur le clavier ou en appuyant simultanément sur les touches "Alt" et la lettre correspondante.

Si la souris ne fonctionne pas, il est possible de passer de bouton en bouton ou en champ de saisie grâce à la touche tabulation.

Les communications entre l'ordinateur et l'unité de gestion sont visualisées par une barre de défilement. Celle-ci se remplit au fur et à mesure de la communication (cf. Figure 3).

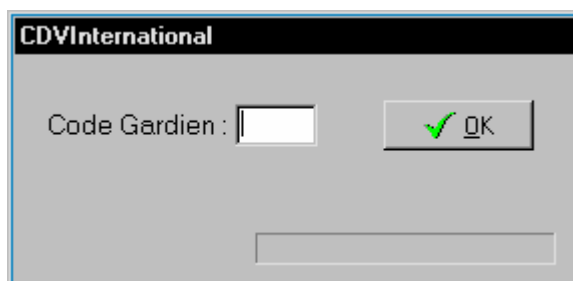


Figure 3 : Barre de défilement.

Lorsque la communication se termine, la barre de défilement est pleine. Lorsqu'il n'y a pas de communication entre l'ordinateur et l'unité de gestion, la barre de défilement reste vide.

### C. Demande du code gardien

Pour accéder au sommaire, le code gardien est demandé:



Ce code est composé d'une lettre : 'A' ou 'B', et de quatre chiffres. Le code gardien sert de mot de passe pour la programmation de la PDN 384.

### D. Sommaire de l'application

A partir du sommaire de l'application, plusieurs fonctions s'offrent à vous: la saisie du code gardien, la saisie des codes entrée, l'enregistrement et la modification de résidents, la liste des résidents, la saisie du message de veille, la saisie du message défilant, et l'identification de clefs (cf. Figure 4).



Figure 4 : Sommaire de l'application.

Pour retourner à la page de garde appuyez sur le bouton « **Quitter** ».

## E. Saisie du code gardien

Pour saisir ou modifier le code gardien, il faut appuyez sur le bouton suivant:



L'ancien code gardien est affiché :

code gardien en cours :

Pour modifier ce code, appuyez sur le bouton

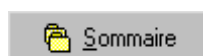


tapez le nouveau code gardien, et appuyez sur le bouton



pour enregistrer ce nouveau code gardien.

Pour retourner au sommaire, appuyez sur le bouton



Si vous modifiez le code gardien, et retournez au sommaire sans appuyez sur le bouton "Enregistrez", la modification du code ne sera pas prise en compte.

## F. Saisie des codes entrée

Pour saisir ou modifier les codes entrée, il faut appuyez sur le bouton suivant:



Les 10 codes entrée sont saisis ou modifiés dans l'ordre, du code 0 au code 9. Pour modifier ou saisir un code, appuyez sur le bouton "Modifiez". Pour passer au code suivant, sans toucher au code courant, appuyez sur le bouton :



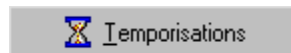
Pour annuler un code entrée, appuyez sur le bouton "Modifiez" et ensuite sur le bouton "Validez". Ceci a pour effet d'effacer le code et de passer au code suivant.

Pour le code entrée 9, le bouton "Validez" est remplacé par le bouton "Enregistrez". Pour que toutes les saisies et modifications réalisées soient prises en compte, il faut passer en revue tous les codes et appuyez sur ce bouton "Enregistrez".

Le retour au sommaire se fait en appuyant sur le bouton "Sommaire". Un retour au sommaire sans avoir appuyé sur le bouton "Enregistrez" annule toutes les saisies ou modifications réalisées.

## G. Temporisations

Pour modifier les temporisations de la gâche, du clavier et de la console, il faut appuyez sur le bouton suivant:



Pour modifier la temporisation de la gâche, appuyez sur le bouton "Modifiez", et tapez la nouvelle valeur de temporisation, entre 1 et 99.

Appuyez sur le bouton "Validez" pour valider la temporisation de la gâche (modifiée ou non) et passer à la temporisation du clavier.

Pour modifier la temporisation du clavier, appuyez sur le bouton "Modifiez", et tapez la nouvelle valeur de temporisation, entre 15 et 99.

Appuyez sur le bouton "Validez" pour valider la temporisation du clavier (modifiée ou non) et passer à la temporisation de la console.

Pour modifier la temporisation de la console, appuyez sur le bouton "Modifiez", et tapez la nouvelle valeur de temporisation, entre 30 et 99.

Appuyez sur le bouton "Enregistrez" pour valider la temporisation de la console et enregistrer les trois temporisations.

Pour retourner au sommaire, appuyez sur le bouton "Sommaire".

### Remarques :

Tout retour au sommaire sans avoir appuyé sur le bouton "Enregistrez", a pour effet d'annuler toutes modifications des temporisations.

Pour que les modifications soient prises en compte, il faut passer en revue les trois temporisations, même si seule la première nécessite une modification.

## H. Enregistrement ou modification d'un résident

Pour enregistrer, modifier ou annuler un résident, il faut appuyez sur le bouton suivant:



### 1. Enregistrement d'un résident

Commencez par taper le numéro d'appartement (entre 000 et 999) sous lequel vous désirez enregistrer le nouveau résident, dans le champ prévu à cet effet:

Numéro d'appartement (000-999) :

Appuyez sur le bouton "Validez", pour prendre en compte le numéro d'appartement. Ensuite, tapez le nom du résident, ce nom ne doit pas comporter plus de 12 caractères.

Nom du résident (12 carac. max) :

Appuyez sur le bouton "Validez", pour prendre en compte le nom du résident. Puis, tapez le numéro de relais correspondant à l'appartement (entre 001 et 345) :

Numéro du relais (001-345) :

Appuyez sur le bouton "Validez", pour prendre en compte le numéro du relais.

Huit clefs peuvent être enregistrée. Elles sont traitées l'une après l'autre.

Traitement de la première clef :

Sur la figure ci-dessus, le traitement de la première clef est en cours de réalisation. Cette clé est valide, (cf. le champ nommé "Validité"). Si la clef traitée n'est pas valide, le champ "Validité" est vide.

Trois choix sont possibles:

- l'annulation de la clef
- le changement de la clef
- la conservation de la clef

Lors de l'enregistrement d'un nouveau résident, les premier et dernier choix ont le même effet: passage au traitement de la seconde clef sans enregistrement d'une première clef.

Pour enregistrer la première clef, appuyez sur le bouton "Changement de Clef" et présentez la clef sur le lecteur de clef.

Le traitement des autres clefs est identique à celui de la première clef.

Une fois le traitement des huit clefs effectué, appuyez sur le bouton



pour enregistrer ou modifier un autre résident.

Appuyez sur le bouton "Sommaire" pour retourner au sommaire.


## 2. Modification d'un résident

Pour modifier un résident, tapez le numéro de l'appartement qui lui correspond, et appuyez sur le bouton "Validez".

Le nom du résident à modifier apparaît à l'écran :

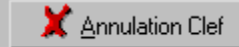
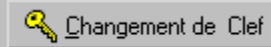

Nom du résident (12 carac. max) :  

Modifiez le nom du résident s'il y a lieu, et appuyez sur le bouton "Validez" pour passez au numéro du relais :

Numéro du relais (001-345) :  

Modifiez le numéro du relais s'il y a lieu, et appuyez sur le bouton "Validez" pour passez au traitement de la première clef :

Traitement de la première clef :

Appuyez sur le bouton "Annulation Clef" pour annuler la clef en cours.

Appuyez sur le bouton "Changement de Clef" et présentez une nouvelle clef sur le lecteur de clef pour remplacer la clef en cours par cette nouvelle clef.

Appuyez sur le bouton "Conservation de la Clef" pour conserver la clef en cours.

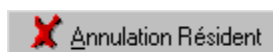
Le traitement des autres clef est identique à celui de la première.

Une fois le traitement des huit clefs effectué, appuyez sur le bouton "Suite" pour enregistrer ou modifier un autre résident.

Appuyez sur le bouton "Sommaire" pour retourner au sommaire.

## 3. Annulation d'un résident

Pour annuler un résident, tapez le numéro de l'appartement qui lui correspond, et appuyez sur le bouton "Validez". Le nom du résident apparaît alors à l'écran. Appuyez ensuite sur le bouton



pour annuler le résident.

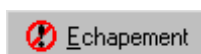
Le message d'attente d'un numéro d'appartement réapparaît alors à l'écran :

Numéro d'appartement (000-999) :

Appuyez sur le bouton "Sommaire" pour retourner au sommaire, ou tapez le numéro d'un appartement si vous désirez enregistrer, modifier ou annuler un résident.

#### Remarque :

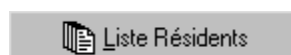
Le bouton suivant



qui apparaît pendant la saisie ou la modification du nom du résident et du numéro de relais permet d'annuler le traitement en cours, et propose ensuite soit de retourner au sommaire par l'intermédiaire du bouton "Sommaire", soit d'enregistrer de modifier ou d'annuler un autre résident par l'intermédiaire du bouton "Suite".

### I. Liste des résidents

Pour afficher la liste des résidents, il faut appuyez sur le bouton suivant:



La première page de la liste des résidents apparaît à l'écran :

CDVInternational											
<i>Liste du Répertoire</i>											
Nom du résident			Numéro de l'appartement			Numéro du relais			Nombre de clefs valides		
ALAIN	001	193	4	BADE	002	194	1	CEGAVE	003	195	1
GERARD	004	004	2								

Page 01

Télégestion en cours

Les informations correspondant aux résidents apparaissent sur 4 colonnes. Dans la première colonne se trouve le nom du résident, dans la seconde le numéro de

l'appartement, dans la troisième le numéro du relais, et dans la quatrième le nombre de clefs valides. Par exemple :

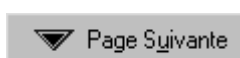
ALAIN	001	193	4
GERARD	004	004	2

Le résident ALAIN est dans l'appartement 001 associé au relais 193, et possède 4 clefs valides. Le résident GERARD est dans l'appartement 004 associé au relais 004, et possède 2 clefs valides.

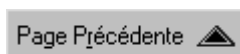
Remarque :

Il n'y a pas d'obligation d'égalité entre le numéro de l'appartement et le numéro du relais lui correspondant. L'appartement 005 peut être associé au relais 012 par exemple.

Pour accéder à la page suivante appuyez sur le bouton :



Pour accéder à la page précédente appuyez sur le bouton :



pour retourner au sommaire appuyez sur le bouton "Sommaire".

## J. Message de veille

Pour effectuer la saisie du message de veille, il faut appuyer sur le bouton suivant:



Pour modifier le message de veille, appuyez sur le bouton "Modifiez".

Pour enregistrer la modification du message de veille, appuyez sur le bouton "Enregistrez".

Pour retourner au sommaire, appuyez sur le bouton "Sommaire".

## K. Message défilant

Pour effectuer la saisie du message défilant, il faut appuyer sur le bouton suivant:



Pour modifier le message défilant, appuyez sur le bouton "Modifiez".

Pour enregistrer la modification du message défilant, appuyez sur le bouton "Enregistrez".

Pour annuler le message défilant, appuyez sur le bouton "Annulation".

Pour retourner au sommaire, appuyez sur le bouton "Sommaire".

## L. Identification d'un clef

Pour identifier une clef, il faut appuyez sur le bouton suivant:



Pour identifier une clef, appuyez sur le bouton "Suite".

Si la clef ne correspond à aucun résident, le message suivant apparaît à l'écran :

**Clef inconnue**

Si la clef correspond à un résident, les informations suivantes sont affichées :

- le nom du résident,
- le numéro de l'appartement,
- le numéro du relais,
- le nombre de clefs valides,
- le numéro de la clef identifiée (1 ou 2),
- l'état de la clé identifiée ("V" pour valide).

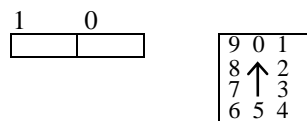
Pour identifier une autre clef, appuyez sur le bouton "Suite", sinon pour retourner au sommaire, appuyez sur le bouton "Sommaire".

## VII. ANNEXES

### A. Carte C16D

1.

#### ENCODAGE ADRESSE CARTE



#### 2. AFFECTATION DES RELAIS SUIVANT ADRESSE

ADRESSE	N° RELAIS 1 à 16	DIZAINE	UNITE
		1 0	
00	001 à 016	<input type="checkbox"/> <input checked="" type="checkbox"/>	0
01	017 à 032		1
02	033 à 048		2
03	049 à 064		3
04	065 à 080		4
05	081 à 096		5
06	097 à 112		6
07	113 à 128		7
08	129 à 144		8
09	145 à 160		9
		1 0	
10	161 à 176	<input checked="" type="checkbox"/> <input type="checkbox"/>	0
11	177 à 192		1
12	193 à 208		2
13	209 à 224		3
14	225 à 240		4
15	241 à 256		5
16	257 à 272		6
17	273 à 288		7
18	289 à 304		8
19	305 à 320		9

#### 3. REPERES BORNIERES

C	COMMUN
1	RELAIS 1
2	RELAIS 2
3	RELAIS 3
4	RELAIS 4
5	RELAIS 5
6	RELAIS 6
7	RELAIS 7
8	RELAIS 8
9	RELAIS 9
10	RELAIS 10
11	RELAIS 11
12	RELAIS 12
13	RELAIS 13
14	RELAIS 14
15	RELAIS 15
16	RELAIS 16

NOTA : Toutes les cartes C16D sont livrées à l'adresse 00 .

Positionner le cavalier des dizaines et la roue codeuse des unités suivant le tableau

Exemple : Relais 017 à 032      Dizaine sur 0 - Roue codeuse sur 1

## B. BCM/384

### 1. Affectation des relais suivant adresse carte

ADRESSE	N° RELAIS (1 à 16)	COMMUN	UNITE
1	001 à 016	C1	0
2	017 à 032	C1	0
3	033 à 048	C1	0
4	049 à 064	C2	0
5	065 à 080	C2	0
6	081 à 096	C2	0
7	097 à 112	C3	0
8	113 à 128	C3	0
9	129 à 144	C3	0
10	145 à 160	C4	0
11	161 à 176	C4	0
12	177 à 192	C4	0

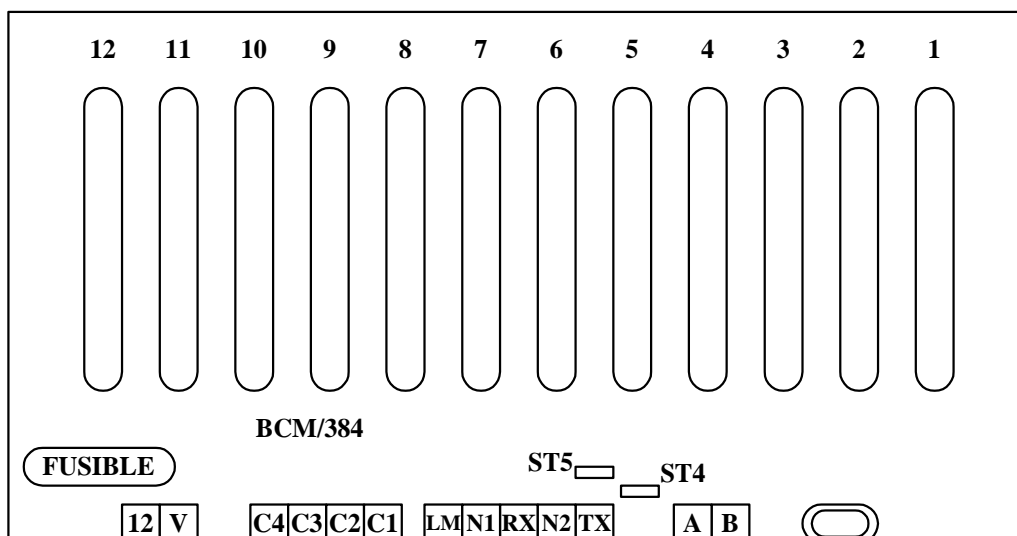
#### BCM/384 BLOC 0

### 2. Affectation des relais suivant adresse carte

ADRESSE	N° RELAIS (1 à 16)	COMMUN	UNITE
1	193 à 208	C1	1
2	209 à 224	C1	1
3	225 à 240	C1	1
4	241 à 256	C2	1
5	257 à 272	C2	1
6	273 à 288	C2	1
7	289 à 304	C3	1
8	305 à 320	C3	1
9	321 à 336	C3	1
10	337 à 345	C4	1

#### BCM/384 BLOC 1

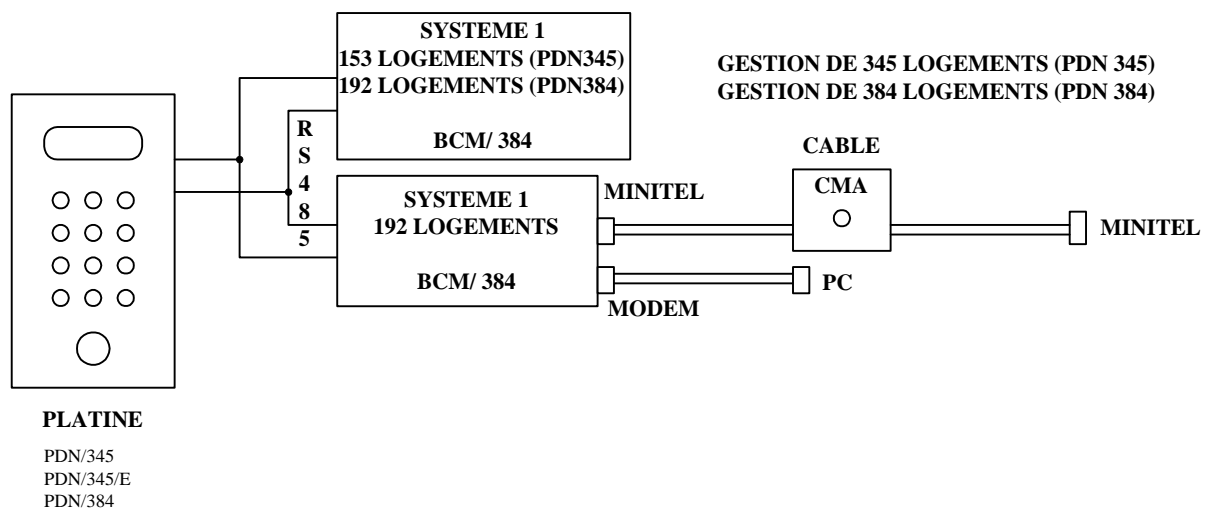
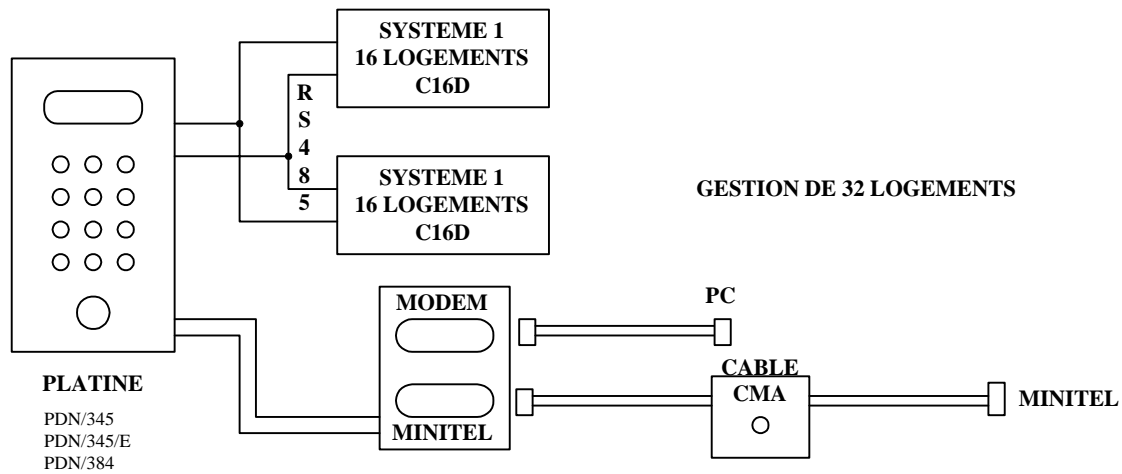
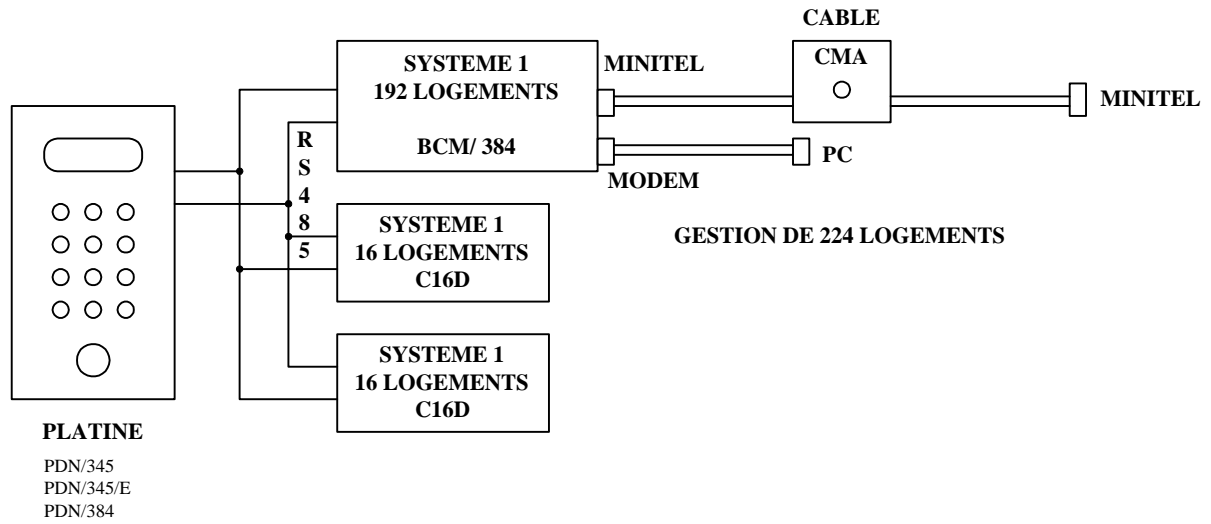
### 3. Position cavalier pour mode Modem local ou mode PC et modem



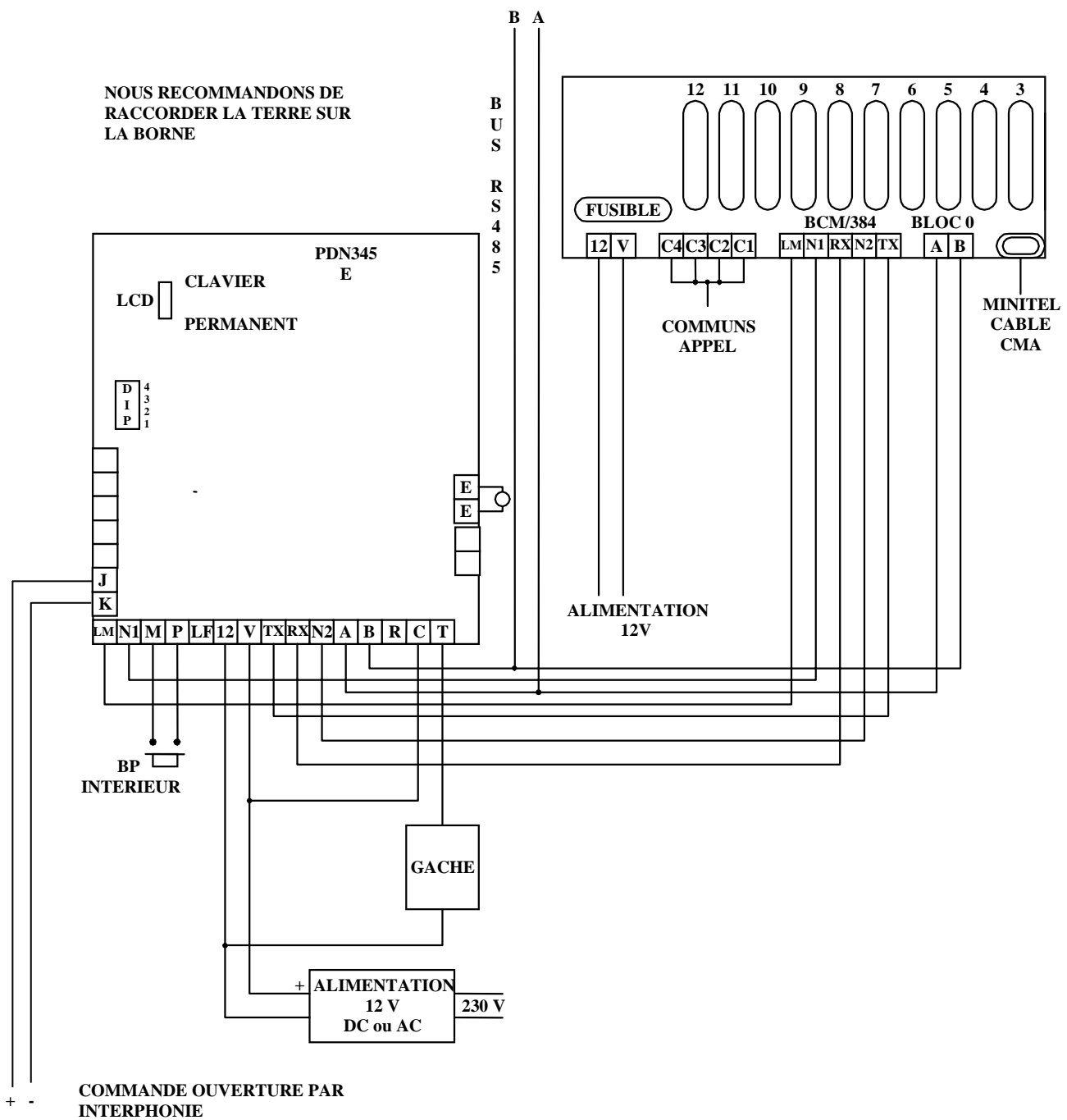
Cavalier en position ST4 : mode minitel local

Cavalier en position ST5 : mode PC ou mode modem

Schémas de raccordement

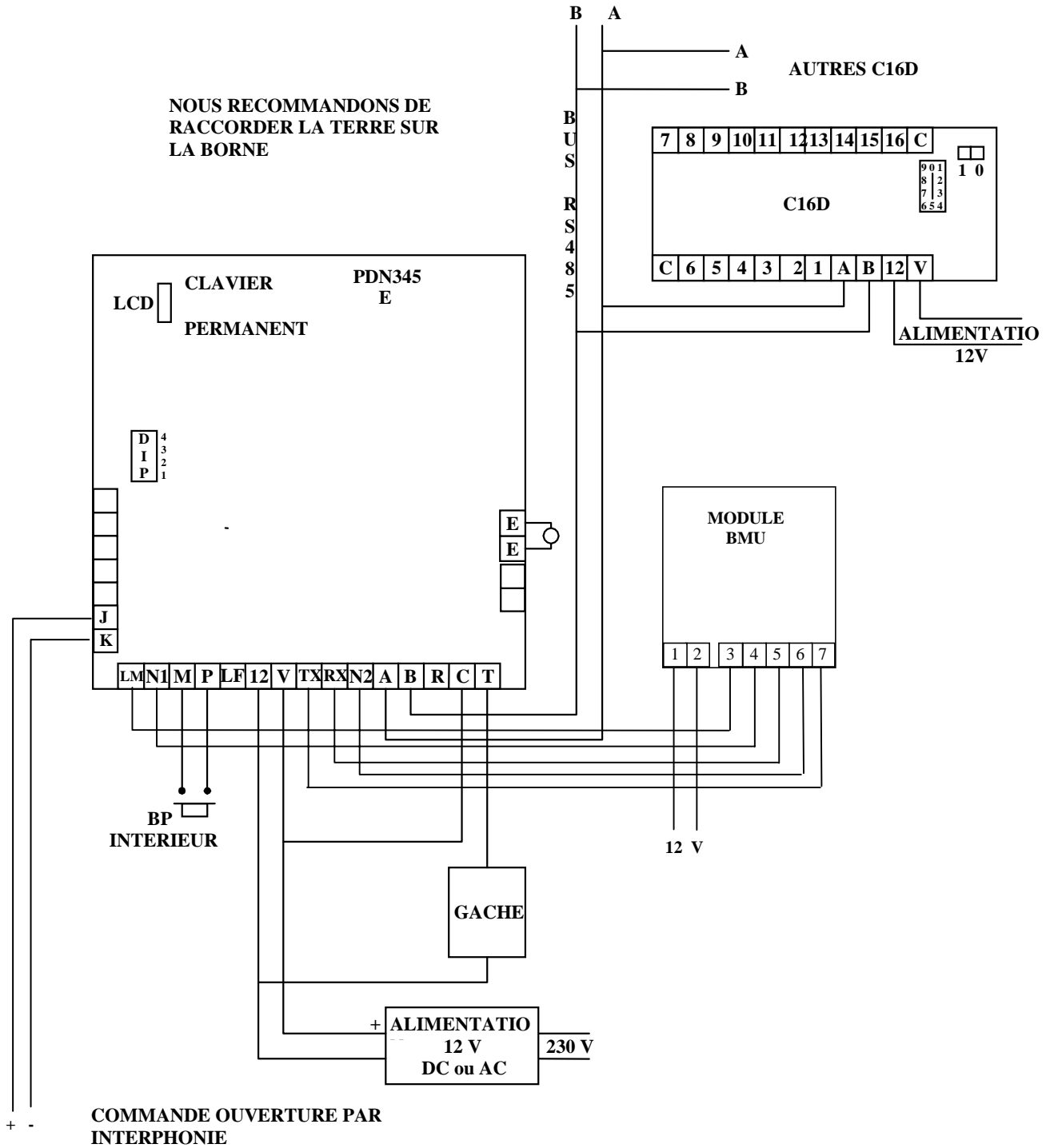


## RACCORDEMENT avec CARTES BCM/384 pour PDN345E



- NOTA : -METTRE LA RESISTANCE (FOURNIE) DE 120  $\Omega$  EN A ET B DE LA CARTE C16D LA PLUS ELOIGNEE  
 - METTRE UN CABLE DE TYPE "PAIRE TORSADEE BLINDEE" POUR LE BUS RS485

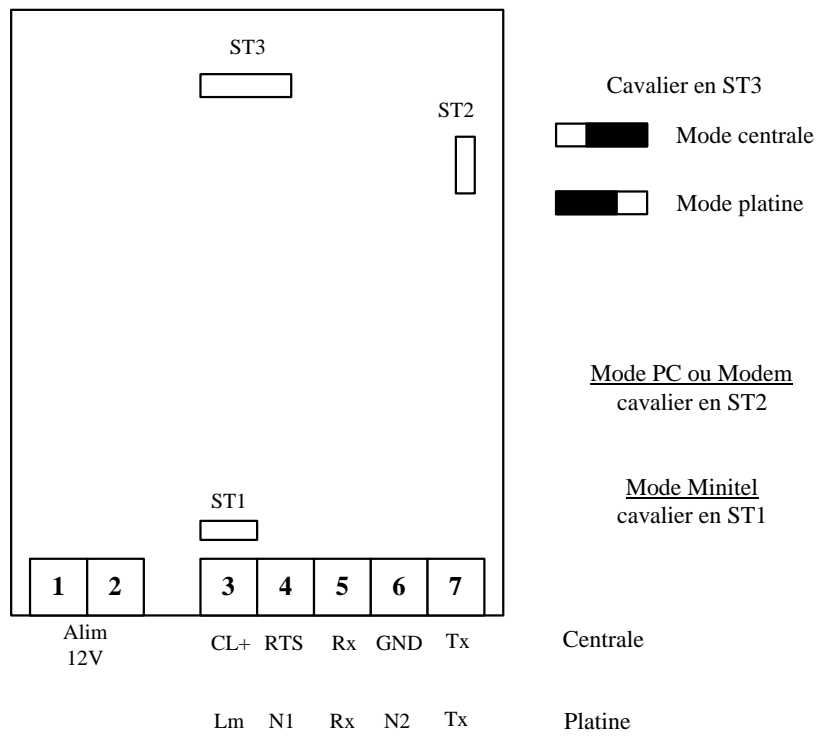
**RACCORDEMENT avec CARTES C16D et MODULE  
pour PDN345E**



**NOTA : -METTRE LA RESISTANCE (FOURNIE) EN A ET B DE  
LA CARTE C16D LA PLUS ELOIGNEE  
- METTRE UN CABLE DE TYPE "PAIRE TORSADEE  
POUR LE BUS RS485**


**C.**

**Module BMU**





## D. Annexe Minitel


### 1. Programmation du magis club


Appuyez sur la touche  pour allumer l'écran ; l'Assistant MAGIS s'affiche alors à l'écran.

La sélection des fonctions est obtenue à l'aide du Navigateur situé sur le clavier (touche avec 4 flèches). L'icône, la fonction ou l'option sélectionnée est affichée en mode inversé.

A la fin de votre sélection, validez le choix en appuyant sur la touche .

Sélectionnez l'icône « Clef » et validez .

Dans le menu « Mise en service », sélectionnez la fonction « Réglage du Minitel » à l'aide du navigateur et validez. .


Dans le menu « Réglage du Minitel », choisir la fonction « Prise périphérique » et validez. .

Dans « Prise périphérique », choisir :

Vitesse : 1200 bps

Format des données échangées : 7 bits

Et validez. .

Choisir « Quitter » à l'aide du navigateur et validez. .

Revenir à l'Assistant MAGIS en appuyant sur la touche « Page Minitel ».

Pour éteindre, appuyez sur la touche .

### 2. Utilisation du minitel

#### a) Magis club


Appuyez sur la touche  puis sur « Page Minitel », et enfin sur SOMMAIRE, la page d'accueil est alors affichée.

#### b) Minitel 1

Après raccordement du câble CMA au minitel, appuyez sur SOMMAIRE, la page d'accueil est alors affichée.

#### c) Minitel 2

Après raccordement du câble CMA au minitel, appuyez sur CONNEXION FIN une première fois, C apparaît en haut à droite de l'écran, puis une seconde fois (CONNEXION FIN) et F apparaît en haut à droite de l'écran. Appuyez enfin sur SOMMAIRE, et la page d'accueil est alors affichée.

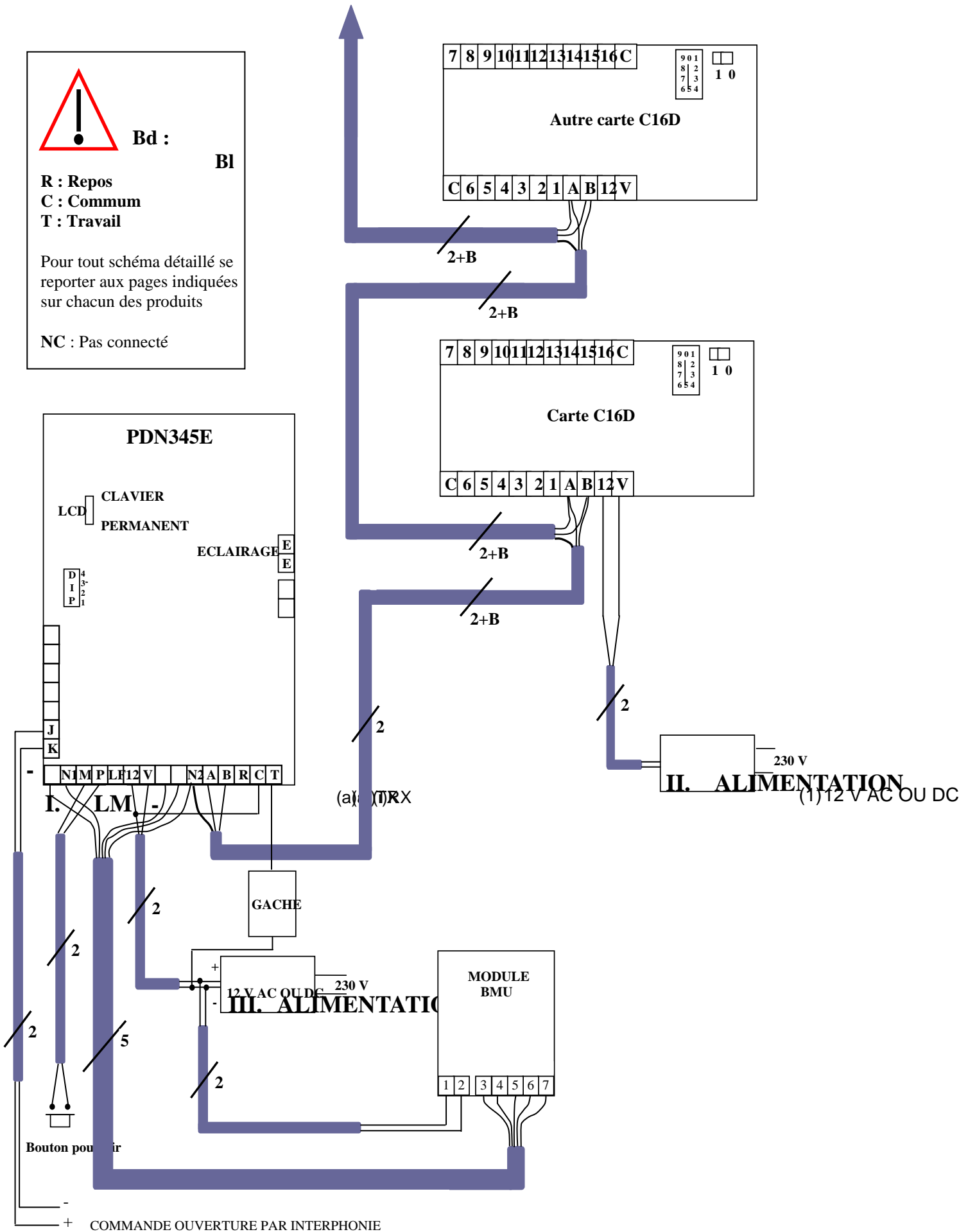
 **Bd :**

**BI**

**R : Repos**  
**C : Commum**  
**T : Travail**

Pour tout schéma détaillé se reporter aux pages indiquées sur chacun des produits

**NC : Pas connecté**



**NOTA : Mettre impérativement la résistance (fournie) de 120 Ω en fin de ligne bus entre A et B**

Recommandations pour le câblage

- Utiliser des alimentations séparées pour les différents éléments du système
- Ne pas associer le bus RS485 d'une platine à défilement de noms au bus d'une centrale de contrôle d'accès